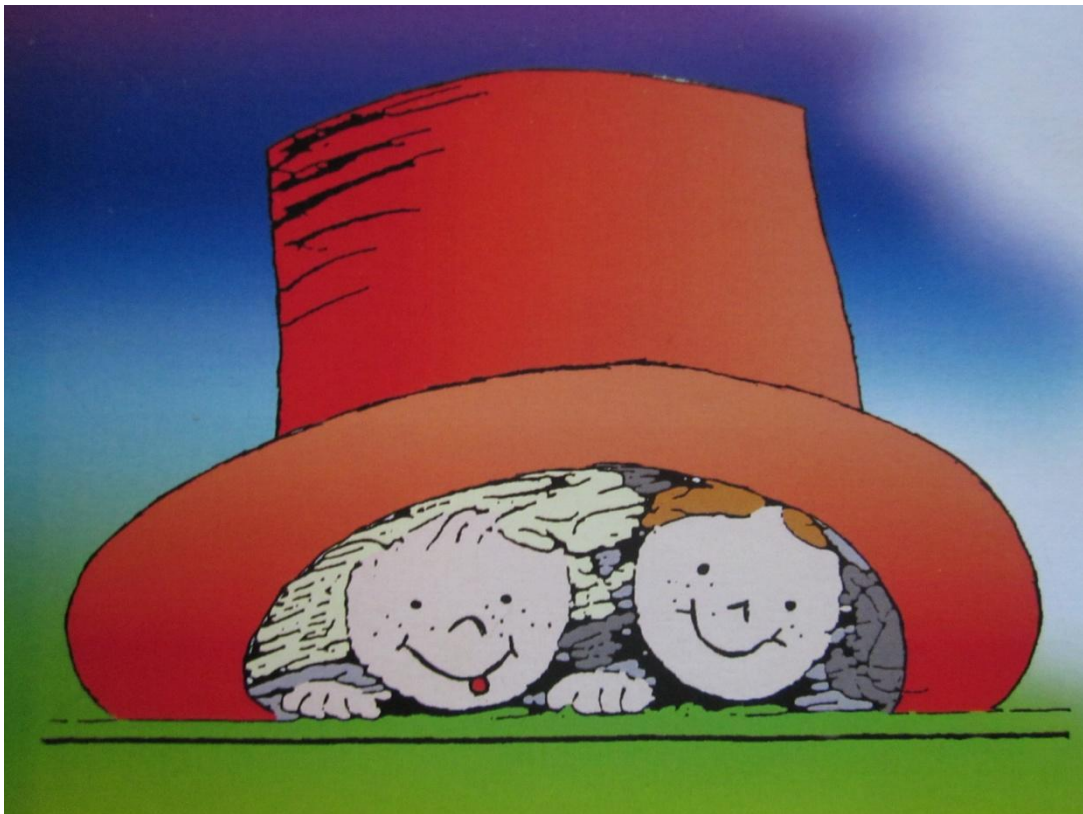


Informationsheft



für die Kneipp®-
Kindertagesstätte

Weitnau

Liebe Eltern,

wir freuen uns über Ihr Interesse an unserer
gemeindlichen Kindertageseinrichtungen in Weitnau.
Unsere Einrichtung ist gut ausgestattet und liegt
in einer traumhaften Landschaft.

Sie sind sicher gespannt, was Ihr Kind und Sie
in der neuen Situation erwartet.

Mit diesem Heft geben wir Ihnen einige Informationen,
damit der Übergang vom Elternhaus in unsere Kindertagesstätte
möglichst gut gelingt.

In allem Tun sind uns die Gemeinschaft und
das soziale Lernen am Wichtigsten!

Alle übrigen Bereiche können und müssen besonders auch zu Hause
gefördert werden; das soziale Miteinander in einer größeren Gruppe
von Kindern kann jedoch nur bei uns in den Kindertagesstätten erlebt
werden.

Sollten Sie Fragen zum Inhalt dieses Informationsheftes haben,
wenden Sie sich gerne an uns.



Leitbild und pädagogische Ziele

Im Mittelpunkt unserer Arbeit sehen wir das Kind.

Wir möchten gemeinsam mit Kindern und Eltern in unserer Kita eine Atmosphäre schaffen, in der die Kinder sich wohl fühlen und in angstfreier Umgebung kognitive, spielerische, emotionale Erfahrungen machen können.



Kinder sich wohl soziale, und motorische

Um die Erfahrungs- und Handlungsmöglichkeiten der Kinder wesentlich zu erhöhen, arbeiten wir in altersgemischten Gruppen.

In all unserem pädagogischen Handeln gehen wir vom Bedürfnis des Kindes aus.



Das Spiel ist ein Grundbedürfnis des Kindes und die wichtigste Form des Lernens.

Jedes Kind ist eine eigene Persönlichkeit, die wir als Betreuerinnen mit allen Stärken und Schwächen annehmen.

Wir möchten die Kinder darin unterstützen, dass sie ein gutes Selbstwertgefühl entwickeln.

Ein weiteres wichtiges Ziel unserer Arbeit ist es, den Kindern den Übergang in die Schule zu erleichtern - z.B. durch freie altersgemäße Angebote als spielerischer Prozess ohne Leistungsdruck.

Unsere pädagogischen

Schwerpunkte

Zu unseren Schwerpunkten in der Arbeit
mit den Kindern
gehören pädagogische Angebote

nach dem Bayrischen Bildungs- und Erziehungsplan
- kurz BEP -

sowie die Integration der fünf Elemente nach Kneipp®
in unserer Kindertagesstätte.

Außerdem orientieren wir uns am Jahreskreislauf
und den dazugehörigen Festen.

Die pädagogischen Angebote finden sowohl mit der
gesamten Gruppe, als auch in Kleingruppen statt.



Kneipp® - ein ganzheitliches Konzept - das passt zu uns

Wir beschäftigen uns schon einige Jahre mit der Lehre von Sebastian Kneipp und integrieren diese in den Kita-Alltag. Uns gefällt besonders, dass es ein ganzheitliches Konzept ist, und den Menschen als Einheit sieht.

Zu den fünf Elementen der Kneipp'schen Lehre gehören:



Diese fünf Elemente werden immer wieder in unseren Tagesablauf eingebaut.

Der Freitag ist unser Kneipptag und in jeder Kita-Gruppe werden unterschiedliche Angebote zum Thema Kneipp durchgeführt - z. B. Trockenbürsten, Schnee- und Tautreten, Arm- und Fußbad... Mit der Zeit lernen die Kinder etwas über das Leben von Sebastian Kneipp und können die wichtigsten Anwendungen an sich selbst und anderen durchführen, bis sie in die Schule kommen.

Dies ist ein Ziel was wir erreichen wollen.

Die Kneipp®-Kita Weitnau bietet Ihnen Kindern zudem weitgehend gesunde Räumlichkeiten, da wir auf sämtliche Funktechniken verzichten.

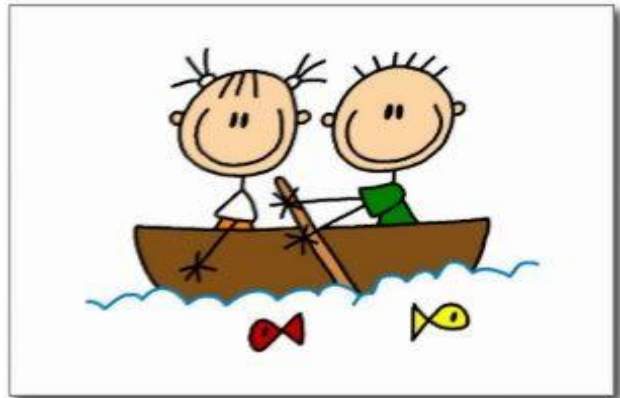
Welche neue Situation erlebt Ihr Kind?

- Das Kind wird mehrere Stunden von Mama und Papa getrennt sein.
- Es werden Beziehungen zu anderen Kindern und zu den Betreuerinnen aufgebaut.
- Die Kinder lernen, die Bezugspersonen mit anderen Kindern zu teilen.
 - Das Kind muss sich an den neuen Tagesablauf mit anderer Umgebung, fremden Räumen und neuem Spielmaterial gewöhnen.
- Durch das Zusammenleben in einer größeren Gruppe, erfahren die Kinder:
 - Die Entstehung von Freundschaften
 - Selbstbehauptung
 - Frustrationstoleranz
 - Konflikterfahrung und -bewältigung
 - Rücksichtnahme
 - Regeln entwickeln und einhalten
 - Selbständigkeit entwickeln
 - Aufgaben übernehmen und lebenspraktische Dinge üben
 - gemeinsame Erlebnisse, Projekte, Aktionen und vieles mehr.



In Gruppe 1
-
unserer
Kleinkindgruppe
-
werden bis zu
15 Kleinkinder
im Alter von einem
bis drei Jahren von

einer Sozialpädagogin,
einer Erzieherin und
zwei Kinderpflegerinnen
betreut.



Unser Betreuungs- angebot in der Kneipp® - Kita - Weitnau

Wir sind in Gruppe
2, 3 und 4
bis zu 25 Kinder
im Alter von 3-6
Jahren.

In jeder Gruppe
werden wir von
einer Erzieherin
und ein einer
Kinderpflegerin
betreut.



Buchungsmöglichkeiten in unserer Kneipp®-Kita Weitnau

Kernzeit 08:00 - 12:15 Uhr / Kosten: 70€
(wird von allen gebucht)

Mittag 08:00 - 13:15 Uhr / 75 €

Verlängerter Mittag 08:00 - 14:15 Uhr / 80 €

Nachmittag 08:00 - 16:15 Uhr / 85 €

Dazu kann der Frühdienst gebucht werden -
für alle Kinder, die zwischen 07:00 Uhr und 08:00 Uhr
zu uns in die Kita kommen.

Hier müssen Sie zu den oben genannten Gebühren
noch 5 € addieren.

Je nach Buchungszeit fallen also Monatsgebühren
zwischen 70€ und 90 € an.

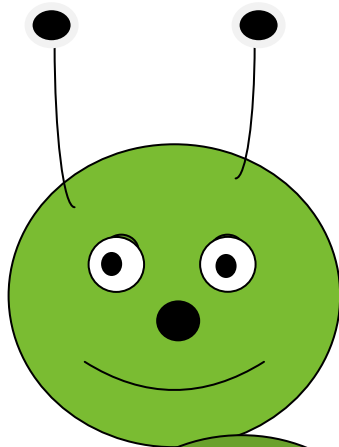
Im letzten Jahr vor der Schule
fallen für Sie keine Kita-Gebühren an.

Bitte buchen Sie Ihre Betreuungszeiten nicht zu knapp.
Sie sollten, auch wenn Sie die Zeit nur ein- bis zweimal die
Woche nutzen, die jeweils höhere Besuchszeit buchen.

Die Personalstunden werden an den von Ihnen gebuchten
Zeiten festgelegt, d.h. Sie haben die Möglichkeit,
die Qualität der Arbeit entscheidend zu beeinflussen.

Die Kinder werden auch gruppenübergreifend betreut,
je nachdem, welche Zeiten von Ihnen gebucht werden.

Tagesablauf



Eine ausführliche Beschreibung der verschiedenen Aktionen der Kita und deren Ziele können Sie aus unserer Konzeption entnehmen.

Bringzeit
Meine Eltern sollten mich bis spätestens 08:30 Uhr in die Kita bringen.

Freispiel
Ich suche mir Spielpartner, -zeit, -ort, -inhalt selber aus.

Aufräumzeit
Um ca. 10:00 Uhr räumen wir alle gemeinsam auf.

Gemeinsame Brotzeit
Nach dem Aufräumen findet unsere gemeinsame Brotzeit statt.

Spielen im Freien
Wir gehen möglichst bei jedem Wetter nach draußen.

Pädagogische Angebote
Gestaltet mit der gesamten Gruppe oder in Kleingruppen.

Eingewöhnung unserer Kinder

Für jedes Kind ist der Eintritt in die Kita ein großes Ereignis, das sich für die einzelnen Kinder durch unterschiedliche Gefühle äußert.

Viele Neuankömmlinge werden von Neugierde und Entdeckungsfreude getrieben, andere wiederum sind ängstlich und scheu.

Das hängt einerseits mit dem jeweiligen Charakter des Kindes zusammen, andererseits mit der Vorerfahrung der Kinder.

Da die Eingewöhnung ein ganz wichtiger Bestandteil unserer pädagogischen Arbeit ist, möchten wir diese in kleinen Schritten und so sensibel wie möglich gestalten. So bekommen Sie und Ihr Kind Sicherheit und lernen uns kennen, und es kann sich Vertrauen aufbauen. Wir handhaben die Eingewöhnung sehr individuell, so wie Ihr Kind es braucht. Meistens verläuft die Eingewöhnung der Kitakinder schneller, aufgrund ihres Alters.

Sie sollten sich daher am Anfang etwa eine Woche Zeit nehmen, in der sie zwar nicht ständig anwesend, aber auf jeden Fall erreichbar sein sollten, um den Einstieg Ihres Kindes zu erleichtern.



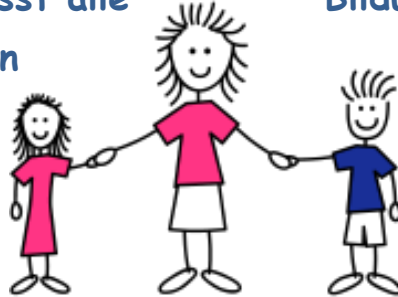
Erziehungspartnerschaft mit den Eltern

Bildung und Erziehung beginnt in der Familie!

Sie steuert und beeinflusst alle
durch das, was Kinder in
z.B.

Lernmotivation,
Interessen,

Leistungsbereitschaft,



Bildungsprozesse direkt
der Familie lernen -
Sprachfertigkeiten,
Neugier,

Werte,

Selbstkontrolle, Selbstbewusstsein und soziale Fertigkeiten.

Sie als Eltern tragen die Hauptverantwortung für die Bildung und
Erziehung Ihres Kindes.

Die Kindertagesstätte und die Eltern begegnen sich als Partner in
gemeinsamer Verantwortung für das Kind.

Dabei hat die Kita eine familienergänzende, unterstützende
und beratende Funktion.

Deshalb ist uns eine intensive Zusammenarbeit mit den Eltern sehr
wichtig. Gespräche zwischen Eltern und Betreuer/innen helfen das
Kind besser zu verstehen. Wir streben eine

Erziehungspartnerschaft an, bei der sich Familie und Kita
füreinander öffnen, ihre Erziehungsvorstellungen austauschen und
zum Wohl der von Ihnen anvertrauten Kinder kooperieren

(siehe auch BEP S.437ff.).

Elternbeirat

Um die Zusammenarbeit zwischen Träger, Grundschule, Kita-
Mitarbeiterinnen und Eltern zu fördern, wird jedes Jahr der
Elternbeirat neu gebildet.

Der Beirat hat ein Recht auf Beratung in Angelegenheiten, die die
Kindertagesstätte betreffen, jedoch kein Mitbestimmungsrecht.

Hin- und Rückweg zur Kita - Aufsichtspflicht

Der Hin- und Rückweg zur Kindertagesstätte gehört in den Aufsichtsbereich der Eltern.



Sie müssen Ihr Kind begleiten oder für geeignete Begleitpersonen sorgen; diese müssen mindestens 12 Jahre alt sein.

Kitakinder dürfen nicht alleine nach Hause gehen!

Eltern, die ihr Kind ohne Aufsicht in die Kita gehen lassen, übernehmen hierfür selbst die Haftung. Bei Fahrgemeinschaften oder spontane Abholung eines weiteren Familienmitgliedes (Oma, Tante, Onkel...) bitten wir Sie, uns in der Früh zu informieren.

Ferienregelung

In den Herbst-, Faschings-, Oster- werden zwei Feriengruppen

und Pfingstferien angeboten.

Die Öffnungszeiten sind dann jeweils von 07:00 - 14:15 / Kleinkinder bis 13.15 Uhr.



Die Schließtage belaufen sich auf höchstens 30 Tage im Kalenderjahr und werden rechtzeitig im Elternbrief angekündigt.

Weitere wichtige Informationen

Regelmäßiger Besuch

Es ist wichtig, dass die Kinder die Kindertageseinrichtung regelmäßig besuchen. Nur so können sie sich gut eingewöhnen und sich als Gruppe zusammen finden.

Spielzeug

Die Kinder dürfen in der Kita Weitnau ein Spielzeug von daheim mitnehmen. Die Kinder sollten jedoch selbst darauf aufpassen. Wir übernehmen keinerlei Haftung für kaputtes oder verloren gegangenes Spielzeug von zu Hause. Nähere Regelungen werden in der jeweiligen Gruppe bekannt gegeben.



Kneipp



Die Kinder erhalten von uns eine spezielle Kneippbürste fürs Trockenbürsten.

Dafür sammeln wir am Anfang 4 € ein.

Bastelset

Am Anfang der Kita-Zeit erhält ein Bastelset. Ihr Kind bekommt die Eintritt in die Schule mit nach (Kosten: 6 €)



jedes Kind von uns Sachen dann bei Hause.

Getränksgeld



Für das Bereitstellen von Tee, Saft und Mineralwasser kassieren wir pro Kita-Jahr 18 €.

Brotzeit

Wir legen sehr viel Wert auf eine Ernährung, da sich dies in unserem widerspiegelt. Darum bitten wir Süßigkeiten mitzugeben



gesunde Kneipp-Konzept Sie, keine (Ausnahmefälle:

Geburtstag, Fasching...). Bitte geben Sie Ihrem Kind keine Getränke mit in die Kita. Bei uns gibt es verschiedene Tees, Säfte sowie Wasser.

Abwesenheit / Krankmeldung



Bei Abwesenheit und Krankheit muss das Kind entschuldigt werden. Bei ansteckenden Krankheiten der Kinder bitten wir Sie, uns umgehend zu informieren.

Kindergeburtstag



Hat ein Kind Geburtstag, so wird dieser in der Kita mit der ganzen Gruppe gefeiert. Bitte besprechen Sie den Termin mit uns, und was Ihr Kind an diesem Tag mitbringt. Die Geburtstage im August werden nachgefeiert.

Mittagessen

Kinder, die bis 14:15 Uhr oder länger angemeldet sind, können ein warmes Mittagessen erhalten. Montag bis Donnerstag findet das Essen in der Mensa der Schule statt.

Freitags gibt es kein warmes Essen - Sie können den Kindern eine zweite Brotzeit von zu Hause mitgeben.

Was braucht das Kindergartenkind?



- Rucksack/ Kindertasche mit Brotzeit



- Hausschuhe mit fester Gummisohle



- Turnbeutel



- Kuscheltier
(zur Eingewöhnung)



- Regen-/ Matschhose und - jacke /
im Winter einen Schneeanzug

Bitte alle Kleidungsstücke und Gegenstände
des Kindes mit Namen versehen!

Was braucht das Kleinkind?



- Rucksack/Kindergartentasche mit Brotzeit und evtl. Getränk



- Hausschuhe mit fester Gummisohle



- Turnbeutel



- Windeln



- Creme / Öl / Feuchttücher = Pflegeprodukte



- Schnuller



- Kuscheltier / Schnuffeldecke



- Kleidung zum Wechseln

- Matschanzug/

- im Winter einen Schneeanzug

Bitte alle Kleidungsstücke und Gegenstände des Kindes mit Namen versehen!!!

Rahmenbedingungen unserer Kita

**Der Träger unserer Kindertagesstätte ist die
Marktgemeinde Weitnau;**

**sie ist zugleich Dienstherr und
Sachmittelaufwandsträger.**

**Unsere Kneipp®-Kita hat eine ländliche und
naturnahe Lage.**

**Viele Kinder kommen mit Bussen in die
Einrichtungen.**

**Das Einzugsgebiet umfasst mehrere Ortschaften:
Weitnau, Seltmans, Sibratshofen, Rechtis,
Hellengerst, Kleinweiler - Hofen und Wengen.**

Gesetzliche Grundlagen

Als anerkannte bayrische Kindertagesstätte ist die gesetzliche Grundlage unserer Arbeit das Kinderbildungs- und Betreuungsgesetz, das im Sommer 2005 in Kraft getreten ist.

Ferner werden die pädagogischen Inhalte unserer Arbeit im bayrischen Bildungs- und Erziehungsplan (BEP) für Kinder in Tageseinrichtungen bis zur Einschulung beschrieben.



Weitere Informationen über unsere Kneipp®-Kindertagesstätte können Sie in unserer Konzeptionen nachlesen.

Sie liegt in unserer Kita zur Ansicht aus.

Außerdem sind wir auch im Internet unter www.weitnau.de zu finden.

Stand: März 2017

In der Kneipp® - Kindertagesstätte - Weitnau

Gruppe 1 - Kleinkindgruppe - 1 bis 3 Jahre

Ilona Schaem
Kita-Leiterin

Jana Goehr

Agnes Hull

Margarethe Stehle

Gruppe 2 - Vormittagsgruppe - 3 bis 6 Jahre

Ute Hörmann-Inceoglu

Anita Lehmann

Gruppe 3 - Vormittagsgruppe - 3 bis 6 Jahre

Astrid Schmidt
Stellvertretende
Leiterin

Heike Leckebusch

Gruppe 4 - Ganztagsgruppe - 3 bis 6 Jahre

Gudrun Birster

Patricia Hiller

Information
des Marktes Weitnau
für die Kindertageseinrichtung:

Kneipp®-Kindertagesstätte Weitnau

Kirchstr. 19

Tel. 08375/262

Leiterin: Frau Ilona Schaem

